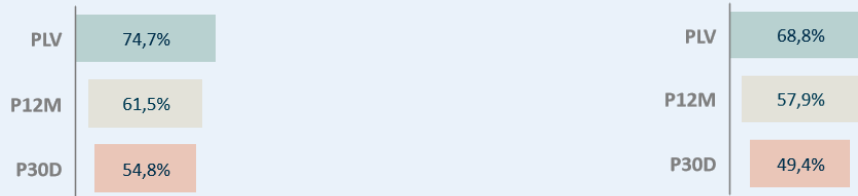


V INQUÉRITO NACIONAL AO CONSUMO DE SUBSTÂNCIAS PSICOATIVAS NA POPULAÇÃO GERAL – 2022

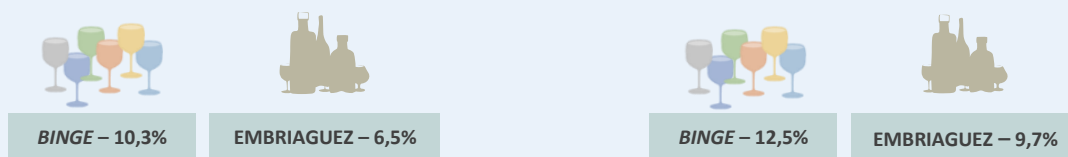
População geral (15-74 anos)

População jovem adulta (15-34 anos)

PREVALÊNCIAS DE CONSUMO DE QUALQUER BEBIDA ALCÓOLICA

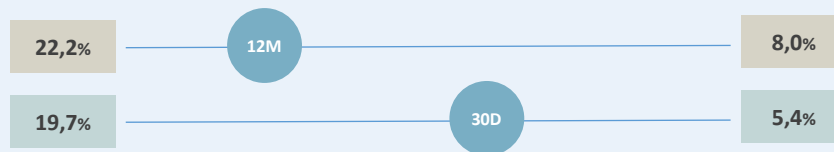


PREVALÊNCIAS DE CONSUMO BINGE* E EMBRIAGUEZ* (12M)

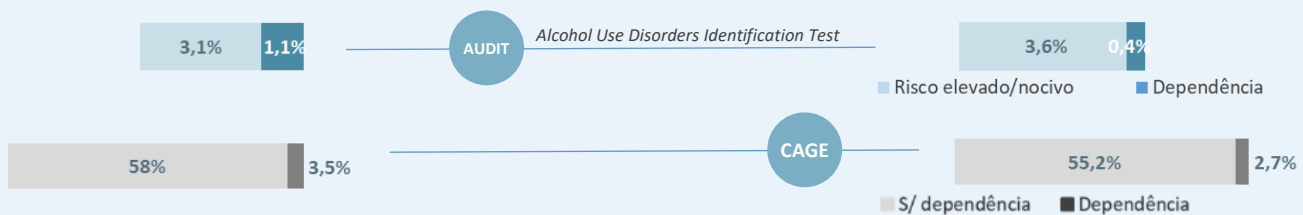


* *Binge* – Consumo de 4 ou mais bebidas alcoólicas (se for do sexo feminino) ou 6 ou mais bebidas alcoólicas (se for do sexo masculino) na mesma ocasião.
 Embriaguez – Ficar a cambaleiar ou ter dificuldade em falar.

CONSUMO DIÁRIO/QUASE DIÁRIO DE BEBIDAS ALCÓOLICAS



PADRÕES DE CONSUMO ABUSIVO E DEPENDÊNCIA ALCÓOLICA (12M)

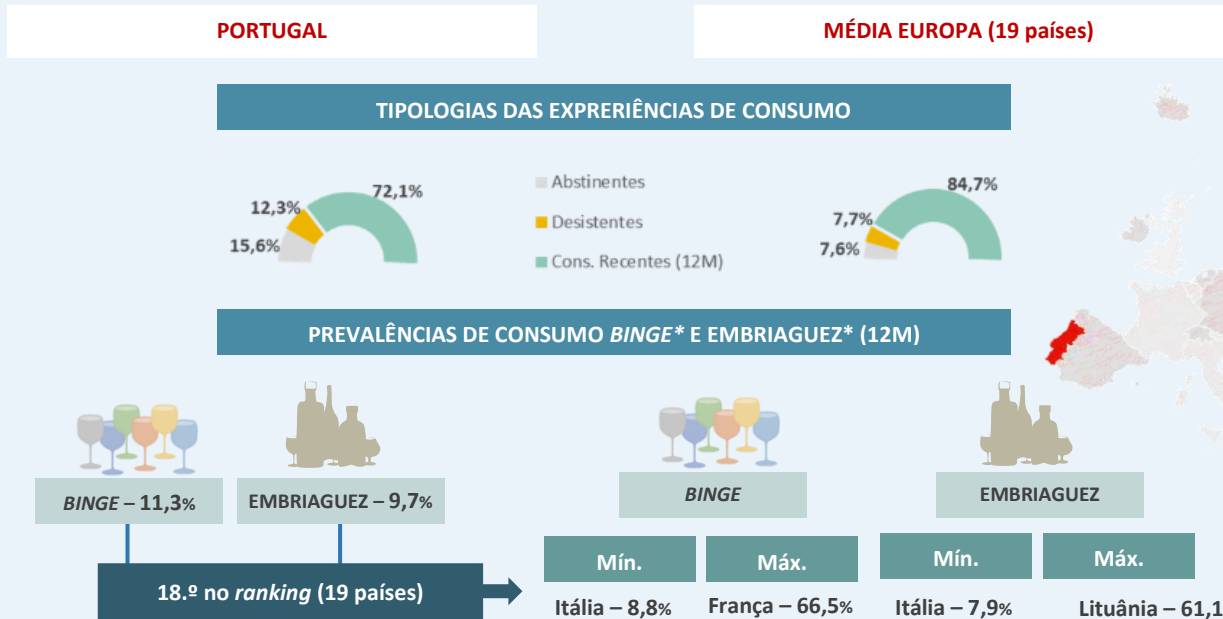


População geral (15-74 anos)

População jovem adulta (15-34 anos)

INQUÉRITO NACIONAL SAÚDE (15 OU + ANOS) – 2019

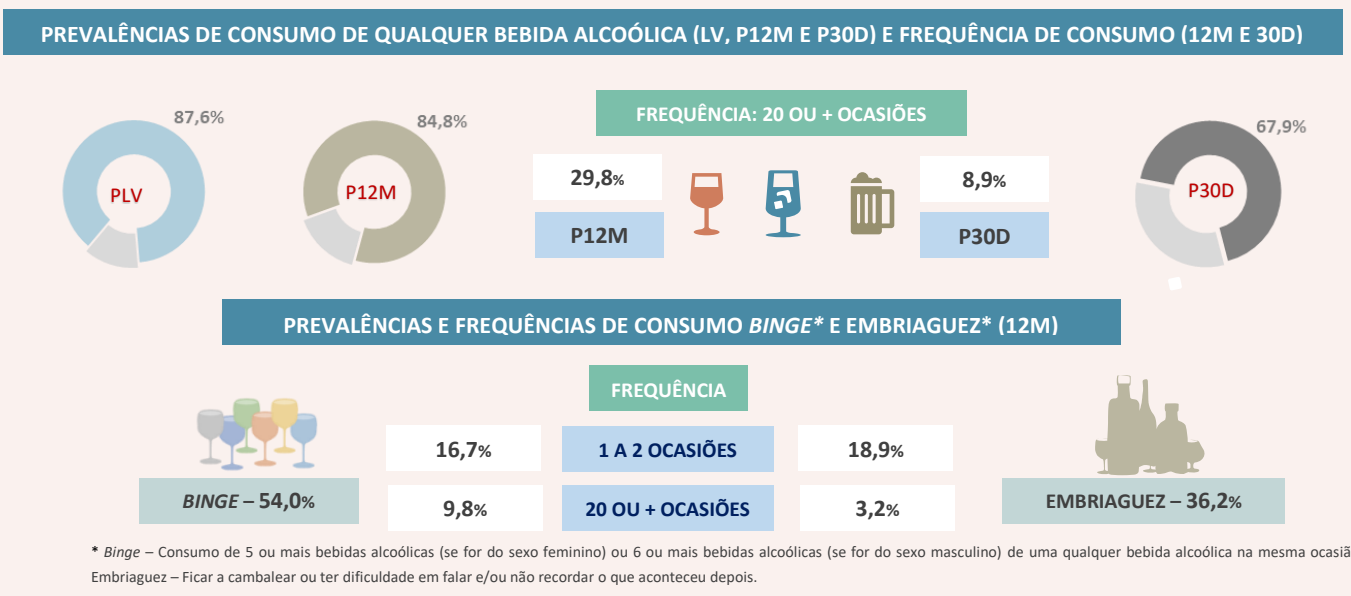




* Binge - Consumo pelo menos 60g (se for do sexo masculino) ou 40 g (se for do sexo feminino) de álcool puro numa mesma ocasião; Embriaguez – Ficar a cambalear ou ter dificuldade em falar.

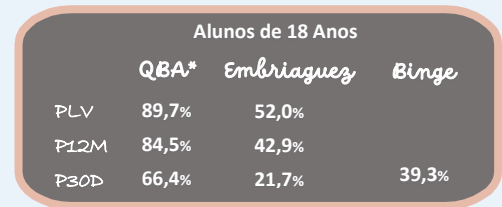
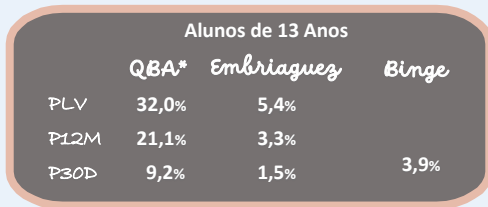


COMPORTAMENTOS ADITIVOS AOS 18 ANOS: INQUÉRITO AOS JOVENS PARTICIPANTES NO DIA DA DEFESA NACIONAL – 2022



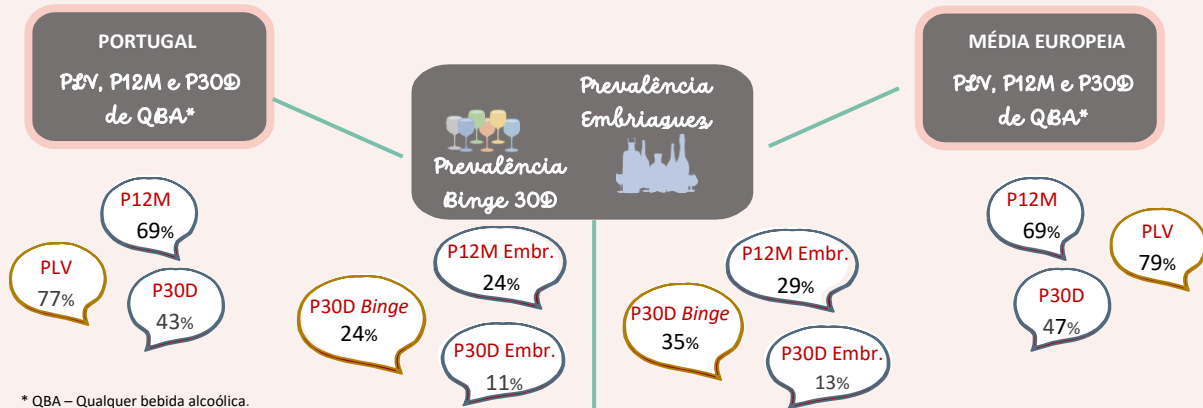
* Binge – Consumo de 5 ou mais bebidas alcoólicas (se for do sexo feminino) ou 6 ou mais bebidas alcoólicas (se for do sexo masculino) de uma qualquer bebida alcoólica na mesma ocasião. Embriaguez – Ficar a cambalear ou ter dificuldade em falar e/ou não recordar o que aconteceu depois.

ESTUDO SOBRE O CONSUMO DE ÁLCOOL, TABACO, DROGA E OUTROS COMPORTAMENTOS ADITIVOS (13 - 18 ANOS) – 2019



* QBA – Qualquer bebida alcoólica.

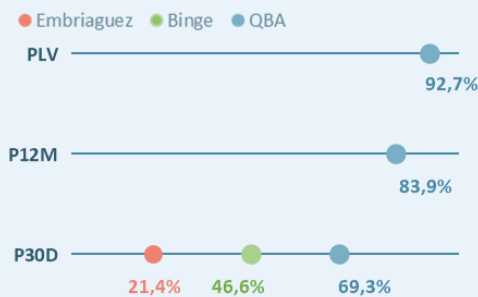
THE EUROPEAN SCHOOL SURVEY PROJECT ON ALCOHOL AND OTHER DRUGS (16 ANOS) – 2019



* QBA – Qualquer bebida alcoólica.

ESPAD

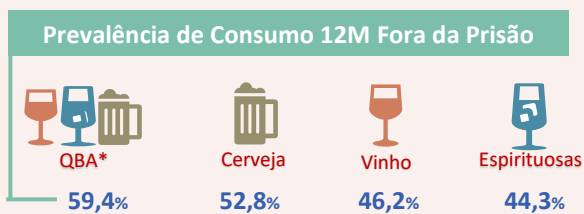
SAÚDE E ESTILOS DE VIDA NO ENSINO SUPERIOR EM PORTUGAL (1.º E 2.º CICLOS) – ES+SAÚDE – 2022



	P30D
Cerveja	52,8%
Vinho	38,0%
Alcopops	41,8%
Beb. Destiladas	47,4%
Misturas caseiras	38,6%

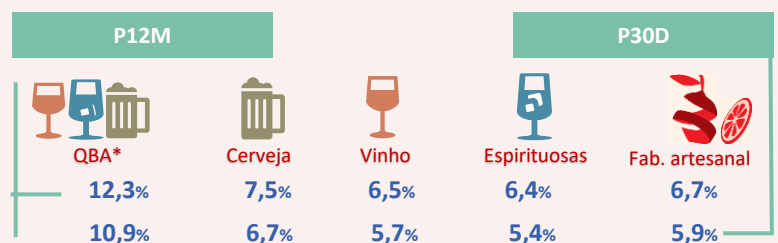
INQUÉRITO NACIONAL SOBRE COMPORTAMENTOS ADITIVOS EM MEIO PRISIONAL – 2014

ANTES DA ATUAL RECLUSÃO



*QBA – Qualquer bebida alcoólica

ATUAL RECLUSÃO



Prevalências de Consumo Binge* e Embriaguez* 30D



* Binge – Consumo de 4 ou + copos (mulheres) ou 6 ou + copos (homens) de uma qualquer bebida alcoólica na mesma ocasião.

Embriaguez – Ficar a cambaleiar ou ter dificuldade em falar e/ou não recordar o que aconteceu depois.

UTENTES EM TRATAMENTO POR PROBLEMAS RELACIONADOS COM O USO DE ÁLCOOL (PORTUGAL CONTINENTAL) – 2022

UTENTES EM TRATAMENTO AMBULATÓRIO

13 827

UTENTES EM TRATAMENTO NO ANO



UTENTES QUE INICIARAM TRATAMENTO EM 2022 (AMBULATÓRIO)

3 321

NOVOS UTENTES

1 546

UTENTES READMITIDOS



INTERNAMENTOS EM UNIDADES DE DESEABITUAÇÃO/UNIDADES DE ALCOOLOGIA E COMUNIDADES TERAPÊUTICAS

803

UNIDADES DE DESEABITUAÇÃO /

UNIDADES DE ALCOOLOGIA (UD/UA)

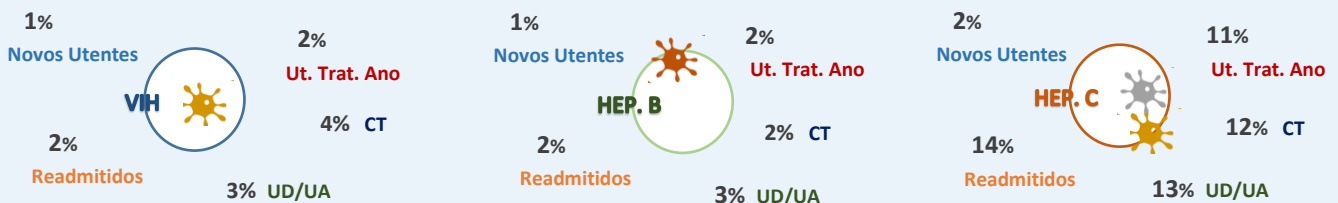


1 232

COMUNIDADES TERAPÊUTICAS (CT)



PREVALÊNCIAS DE INFEÇÃO POR VIH, HEPATITE B E HEPATITE C NOS UTENTES EM TRATAMENTO



INTERNAMENTOS HOSPITALARES RELACIONADOS COM O CONSUMO DE ÁLCOOL* (PORTUGAL) – 2022



40 465

INTERNAMENTOS HOSPITALARES
RELACIONADOS COM O CONSUMO DE ÁLCOOL*
(DIAGNÓSTICO PRINCIPAL OU SECUNDÁRIO)

30 301

INDIVÍDUOS COM INTERNAMENTOS
RELACIONADOS COM O CONSUMO DE ÁLCOOL*
(DIAGNÓSTICO PRINCIPAL OU SECUNDÁRIO)



4 538

INTERNAMENTOS HOSPITALARES
RELACIONADOS COM O CONSUMO DE ÁLCOOL*
(DIAGNÓSTICO PRINCIPAL)



21%

DEPENDÊNCIA DE ÁLCOOL



67%

DOENÇA ALCOÓLICA DO FÍGADO

*Consideradas as causas/condições 100% atribuíveis ao consumo de álcool ICD-10-CM/PCS: F10.10; F10.11; F10.12; F10.13; F10.14; F10.15; F10.18; F10.19; F10.20; F10.21; F10.22; F10.23; F10.24; F10.25; F10.26; F10.27; F10.28; F10.29; F10.92; F10.93; F10.94; F10.95; F10.96; F10.97; F10.98; F10.99; G31.2; G62.1; G72.1; I42.6; K29.2; K70.0; K70.1; K70.2; K70.3; K70.4; K70.9; K86.0; O35.4; P04.3; Q86.0; R78.0; T510X1A; T510X2A; T510X3A; T510X4A; T511X1A; T511X2A; T511X3A; T511X4A; T5191XA; T5192XA; T5193XA; T5194XA.

MORTALIDADE (PORTUGAL) – 2021 / 2022

REGISTOS GERAIS DA MORTALIDADE - 2021

ÓBITOS por doenças atribuíveis ao **ÁLCOOL***

Idade Média ao Óbito
67 anos

N.º Óbitos < 65 anos
1 145

2 526

24,3 Taxa bruta de mortalidade (100 000 hab.)

21,1 Taxa de mortalidade padronizada para todas as idades (100 000 hab.)

11,6 N.º médio de anos potenciais de vida perdidos

* Doenças atribuíveis ao álcool CID-10: C00 – C15, F10, I42.6, K70, K85-86.0, X45. Critério OMS, utilizado pelo INE, IP. Os dados aqui apresentados referem-se aos óbitos residentes e não residentes registados em Portugal.

ÓBITOS por transtornos mentais e comportamentais devido ao uso de álcool (CID10: F10)

1,0 Taxa bruta de mortalidade (100 000 hab.)

0,9 Taxa de mortalidade padronizada para todas as idades (100 000 hab.)

11,2 N.º médio de anos potenciais de vida perdidos

107

Idade Média ao Óbito
65 anos

N.º Óbitos < 65 anos
55

ÓBITOS por **DOENÇA ALCOÓLICA FÍGADO** (CID10: k70)

Idade Média ao Óbito
62 anos

N.º Óbitos < 65 anos
403

668

6,4 Taxa bruta de mortalidade (100 000 hab.)

5,7 Taxa de mortalidade padronizada para todas as idades (100 000 hab.)

12,7 N.º médio de anos potenciais de vida perdidos

REGISTOS ESPECÍFICOS DA MORTALIDADE - 2022

CAUSA DE MORTE*	N.º
Acidente	344
Natural	293
Suicídio	120
Homicídio	20
Intoxicação por subst. Ilícitas	12
Intoxicação por outras substâncias ^{a)}	17
Causa indeterminada	95
Intoxicação Alcoólica	35

ÓBITOS COM RESULTADOS TOXICOLÓGICOS POSITIVOS PARA O **ÁLCOOL**

1 051

281 (27%) < 0,5 g/l

105 (10%) 0,5 - 0,79 g/l

140 (13%) 0,8 - 1,19 g/l

525 (50%) ≥ 1,20 g/l

TAXA DE **ÁLCOOL** NO SANGUE (TAS)

*Casos com informação sobre as causas de morte.

a) Inclui intoxicações por medicamentos, pesticidas e monóxido de carbono.

VÍTIMAS MORTAIS EM ACIDENTES DE VIAÇÃO COM TAS ≥ 0,5 G/L



Vítimas Mortais em Acidentes de Viação

11 (6%) 0,5 - 0,79 g/l

28 (16%) 0,8 - 1,19 g/l

138 (78%) ≥ 1,20 g/l

DIAGNÓSTICOS PRINCIPAIS NO ÂMBITO DOS PROCESSOS DE PROMOÇÃO DOS DIREITOS E PROTEÇÃO DE CRIANÇAS/JOVENS (PORTUGAL) – 2022

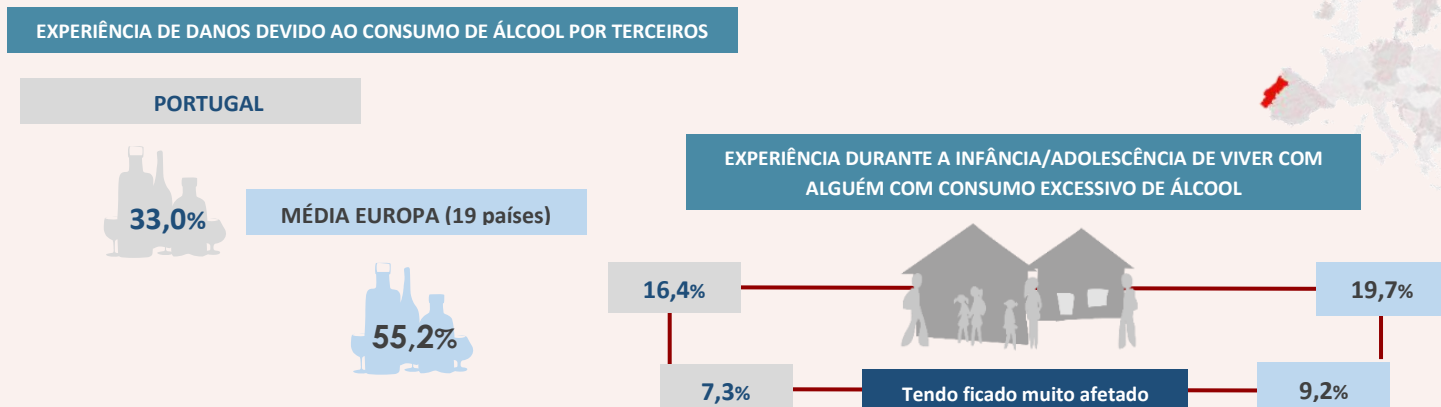


CRIMINALIDADE NO ÂMBITO DO ÁLCOOL (PORTUGAL) – 2022

CRIMINALIDADE REGISTADA



PROBLEMAS RELACIONADOS COM O CONSUMO DE ÁLCOOL DE TERCEIROS – 2015

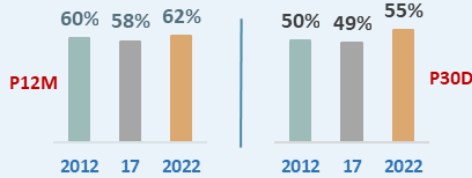


Fontes: *Diagnósticos Principais no âmbito dos processos de promoção dos direitos e proteção de crianças/jovens* – Comissão Nacional de Promoção dos Direitos e Proteção de Crianças e Jovens; *Criminalidade Registada* – Direção-Geral da Política de Justiça / Estatísticas Oficiais da Justiça; *Reclusos Condenados* – Direção-Geral de Reinserção e Serviços Prisionais; *Reducing Alcohol Related Harm - SEAS, 2016.*

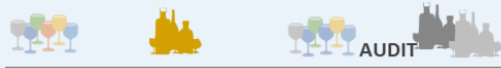
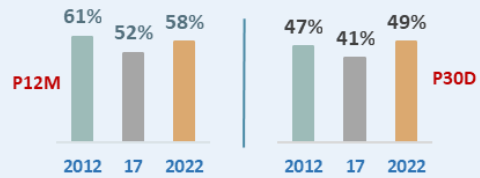
CONSUMOS: RESULTADOS DE ALGUNS ESTUDOS

INPG (15-74 anos): 2012 / 2016-17 / 2022

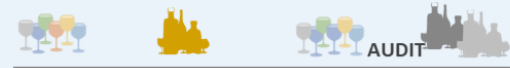
População geral (15-74 anos)



População jovem adulta (15-34 anos)



Category	2022 (%)	2016-17 (%)	2012 (%)
Binge	10%	10%	11%
Embriaguez	7%	5%	5%
Risco elevado	3,1%	2,8%	2,7%
Dependência	1,1%	0,8%	0,3%



Category	2022 (%)	2016-17 (%)	2012 (%)
Binge	13%	11%	18%
Embriaguez	10%	7%	11%
Risco elevado	3,6%	2,4%	2,1%
Dependência	0,4%	0,4%	0,4%

JOVENS PARTICIPANTES NO DIA DA DEFESA NACIONAL (18 ANOS) E POPULAÇÕES ESCOLARES (13-18 ANOS)

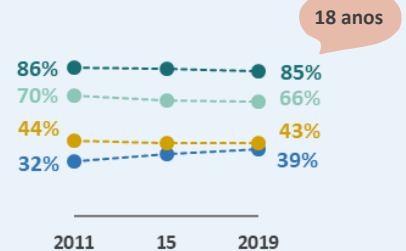
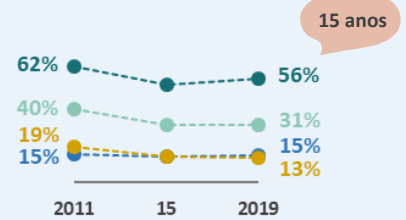
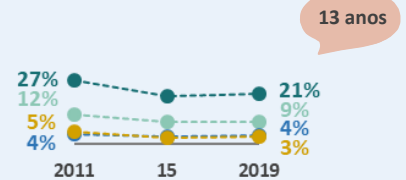
DDN (18 anos): 2016-19 / 2022



● P12M ● P30D ● Binge 12M ● Embriaguez 12M

Em 2020 não se procedeu à aplicação do estudo.

ECATD-CAD (alunos 13-18 anos): 2011 / 2015 / 2019



● P12M ● P30D ● Binge 30D ● Embriaguez 12M

ESPAD (alunos 16 anos): 2011 / 2015 / 2019



● Portugal P12M ● Média Europa P12M ● Portugal P30D ● Média Europa P30D

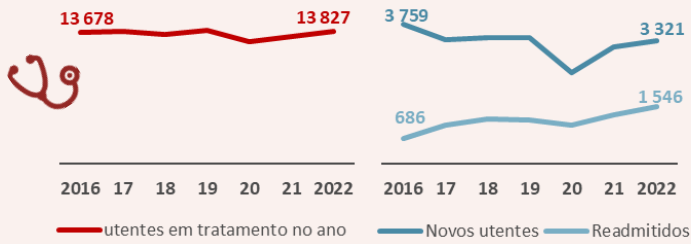


● Portugal Binge 30D ● Média Europa Binge 30D ● Portugal Embriaguez 12M ● Média Europa Embriaguez 12M

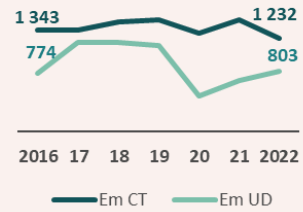
PROBLEMAS RELACIONADOS COM OS CONSUMOS

UTENTES EM TRATAMENTO POR PROBLEMAS RELACIONADOS COM O USO DE ÁLCOOL (PORTUGAL CONTINENTAL)

AMBULATÓRIO

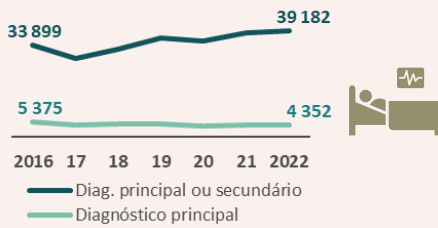


INTERNAMENTOS

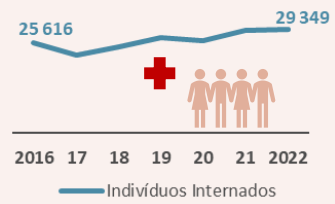


INTERNAMENTOS HOSPITALARES RELACIONADOS COM O CONSUMO DE ÁLCOOL (PORTUGAL CONTINENTAL)

INTERNAMENTOS

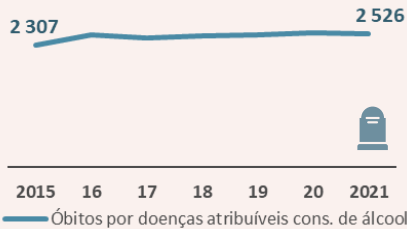


INDIVÍDUOS

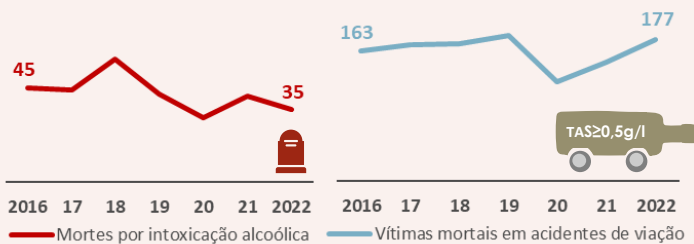


MORTALIDADE

REGISTOS GERAIS

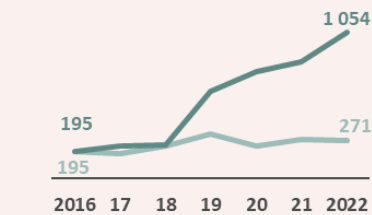


REGISTOS ESPECÍFICOS

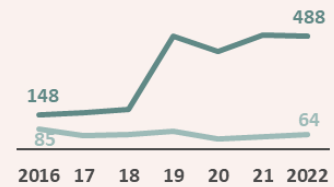


COMUNICAÇÕES RECEBIDAS PELAS CPCJ E DIAGNÓSTICOS NO ÂMBITO DO CONSUMO DE BEBIDAS ALCOÓLICAS

COMUNICAÇÕES



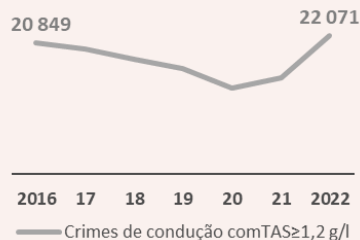
DIAGNÓSTICOS



- Criança/jovem assume comportamentos que afetam o seu bem-estar e desenvolvimento: consumo de bebidas alcoólicas
- Exposição a comportamentos que possam comprometer o bem-estar e desenvolvimento da criança/jovem: cons. de bebidas alcoólicas

CRIMINALIDADE REGISTRADA: CONDUÇÃO COM TAS \geq 1,2 G/L

CRIMES



— Crimes de condução com TAS \geq 1,2 g/l