

ECATD-CAD/2015
(ESPAD-PORTUGAL/2015)

**ESTUDO SOBRE OS CONSUMOS DE ÁLCOOL, TABACO, DROGAS E OUTROS
COMPORTAMENTOS ADITIVOS E DEPENDÊNCIAS – 2015**

SUMÁRIO EXECUTIVO

FERNANDA FEIJÃO

SICAD/DMI/DEI

ECATD_CAD/2015 (ESPAD_PORTUGAL/2015)

ESTUDOS SOBRE OS CONSUMOS DE ÁLCOOL, TABACO, DROGAS E OUTROS COMPORTAMENTOS ADITIVOS E DEPENDÊNCIAS – 2015.

I. INTRODUÇÃO

O ESPAD é um projeto internacional, realizado em cerca de 40 países europeus, por uma rede de investigadores independentes com o apoio de instituições nacionais e internacionais da área do álcool e/ou drogas.

Em Portugal, o ESPAD é promovido pelo SICAD/MS em articulação com o ME. A nível internacional tem o apoio do OEDT/UE, do CAN da Suécia e do Grupo Pompidou/CE.

O ESPAD tem por objetivo: recolher e analisar, de modo comparável, dados sobre a evolução dos consumos de substâncias psicoativas, entre os alunos que completam 16 anos, no ano do estudo. Realiza-se desde 1995, a cada 4 anos.

Em Portugal, desde 2003, optou-se por realizar o estudo não só nos alunos de 16 anos mas também em cada um dos grupos etários dos 13 aos 18 anos. Os dados do grupo dos 16 anos são enviados para o estudo europeu.

Assim, o ECATD-CAD (ESPAD-Portugal) corresponde a uma versão alargada do ESPAD europeu, cujos resultados serão apresentados no próximo mês de Setembro.

Em 2015, incluem-se questões relativas ao uso de Internet e Jogo (*gaming* e *gambling*).

II.MÉTODO

Tipo de estudo: Inquérito por questionário autopreenchido, em ambiente de sala de aula.

Questionário: Questionário base do ESPAD + algumas questões específicas de Portugal

Variáveis incluídas

- Variáveis sociodemográficas
- Prevalências de consumo (pelo menos 1 vez, no período temporal a que se referem):
 - Ao “longo da vida” (PLV) - experimentação
 - Nos “últimos 12 meses” antes da recolha de dados (P12M) – consumo recente
 - Nos “últimos 30 dias” antes da recolha de dados (P30D) – consumo atual
- Frequências de consumo (nº ocasiões de consumo): LV – 12M – 30D
- Quantidade de substância consumida (última ocasião de consumo)
- Idades de iniciação aos consumos
- Dependência do consumo/uso de substâncias/serviços
- Perceção da facilidade de acesso às substâncias/serviços
- Atitudes específicas relativas ao consumo de substâncias
- Crenças sobre facilidade de abandono do consumo/uso
- Informação sobre ações de prevenção nas escolas.

Amostra

- Seis amostras aleatórias (uma por cada ano de escolaridade), estratificadas por NUT3.
- Representatividade assegurada: a) a nível de Portugal Continental: alunos do ensino público (7.º ao 12.º anos escolaridade), de cada um dos grupos etários, dos 13 aos 18 anos; b) por sexo, em cada grupo etário.
- Dimensão: cerca de 18 000 alunos: Globalmente: 46% rapazes e 54% raparigas.
Média de 3000 alunos, por cada grupo etário, dos 13 aos 18 anos.
- Participaram cerca de 530 Escolas e 1000 turmas, num total de cerca de 20000 alunos, dos quais 18111 completavam 13 a 18 anos em 2015.

ESPAD/ECATD/2003	ESPAD/ECATD/2007	ESPAD/ECATD/2011
Amostra: <u>16 500 alunos</u> (cerca de 2800/grupo etário)	Amostra: <u>15000 alunos</u> (cerca de 2500/grupo etário)	Amostra: <u>16 500 alunos</u> (cerca de 2800/grupo etário)
Recolha de dados: Maio 2003	Recolha de dados: Maio 2007	Recolha de dados: Maio 2011

Procedimento

- Estudo incluído nos Planos de Atividades do SICAD e do Ministério da Educação, no âmbito do Plano Nacional para a Redução dos Comportamentos Aditivos e das Dependências.
- Articulação com o Ministério da Educação: DGEE (base de dados de escolas e turmas) e DGE (questionário e implementação).
- Articulação escolas: ofício conjunto dos Diretores Gerais da DGE e do SICAD (Março 2015), seguido de articulação direta entre a Coordenadora do estudo e a Direção das escolas, com o apoio da DGE (Dr. Rui Lima / Dr.ª Laurinda Ladeiras).
- Material entregue e recolhido diretamente nas escolas.
- Recolha de Autorização Parental (consentimento ativo), efetuada em cada escola.
- Recolha de Dados – Abril/Maio de 2015, de acordo com procedimentos garantindo total anonimato e confidencialidade de respostas (Introdução do questionário em envelopes do SICAD, fechados pelos alunos).
- Leitura ótica dos questionários com o programa “TELEform”.
- Limpeza e validação de dados de acordo com estudos anteriores.
- Análise de dados com programa “IBM SPSS Statistics 23”.

NOTAS

- Nos resultados, aqui apresentados, os valores das prevalências relativos a qualquer total de alunos (valores sem ser por sexo) foram obtidos com base nas respostas dadas por todos os alunos que responderam à respetiva pergunta, independentemente de terem, ou não, indicado o sexo.
- A expressão “Outras Drogas” = Outra droga que não a “Cannabis”, ou seja, Ecstasy, Anfetaminas, Metanfetaminas, Cocaína pó, Crack, LSD, Cogumelos Mágicos, GHB.
- “Medicamentos” refere-se a “Tranquilizantes ou Sedativos” (com ou sem receita médica).

III.RESULTADOS – CONSUMO DE SUBSTÂNCIAS PSICOATIVAS E OUTROS COMPORTAMENTOS ADITIVOS E DEPENDÊNCIAS (CAD)

Dos resultados do estudo relativamente ao consumos de substâncias psicoativas pelos alunos do ensino público, que completaram 13 a 18 anos, em 2015, destacam-se:

A) CONSUMO DE SUBSTÂNCIAS PSICOATIVAS - Globalmente (grupos etários dos 13 aos 18 anos):

Globalmente (Cf. Gráficos 1 e 2, em anexo):

- As substâncias com maior número de consumidores continuaram a ser, por ordem decrescente: Álcool, Tabaco, Droga e Medicamentos (Tranq/Sedativos)
- Experimentação (PLV): Álcool (qualquer beb. alc.) 71%, (M-72%; F-70%); Tabaco (cigarros) 40%, (M-40%; F-41%); Droga (qualquer) 19%, (M-21%; F-17%); e Medicamentos (Tranquilizantes ou Sedativos) 15%, (M-10%; F-19%).
- Consumos recentes (P12M): Álcool 62% (M-62%; F-61%); Tabaco 30%, (M-29%, F-31%) ; Drogas 14%, (M-17%, F-13%).
- Consumos atuais(P30D): Álcool 42% (M-43%; F-41%); Tabaco 20%, (M-19%, F-20%).
- São (estatisticamente) significativas as diferenças de género para as diversas prevalências apresentadas com exceção da P12M do Álcool e das PLV e P30D do Tabaco.

Globalmente, por Substância:

Álcool: (Cf. Diagramas 1 e 2, em anexo).

- Consumos atuais (P30D): Cerveja 30%; Vinho 22%; Destiladas 31%
- Por sexo: Cerveja: M-36%, F-25%; Vinho: M-23%, F-21%; Destiladas: M-30%, e F-32%.

Tabaco: (Cf. Diagrama 3, em anexo).

- Consumos recentes (P12M): Cigarros 30%, Tabaco de enrolar 19% e Cigarros eletrónicos 13%, havendo um consumo generalizado destes produtos pelos mesmos consumidores.

Droga: (Cf. Diagramas 4 e 5, em anexo)

Nestes grupos etários o consumo de drogas continua a ser, predominantemente, consumo de Cannabis:

- PLV(Drg)=19%, (M-21%; F-17%); P12M (Dgr) =14% (M-17%; F-13%); P30D(Drg)=8% (M-9%; F-6%)
- Cannabis: PLV(Can)=17% (M-20%; F-16%); PLV(ODrg)=5% (M-5%; F-4%).
- “Outras Drogas”:
 - Tipo Anfetamínico – ATS – (Ecstasy, Anfetaminas e Meta-anfetaminas) com PLV (ATS)=3%;
 - Alucinogénios (LSD e Cogumelos “Mágicos”) e Cocaína (Pó -Cloridrato de cocaína e Crack), com PLV=2%, cada um;
 - Opióides (Heroína), GHB cerca de 1%.

Medicamentos: (Cf. Diagrama 6, em anexo).

- Os Tranquilizantes e/ou Sedativos já foram consumidos por 15% de alunos, sendo 10% dos rapazes e 19% das raparigas (nestas, mais que PLV-Can=16%).

Esteroides: Cerca de 1% dos alunos já experimentaram Esteroides.

B) CONSUMO DE SUBSTÂNCIAS PSICOATIVAS, segundo o grupo etário (13 aos 18 anos)

B.1 - DIMENSÃO DOS CONSUMOS (% de consumidores = Prevalências)

EXPERIMENTAÇÃO (PLV)

- a) Há grandes diferenças entre as percentagens de alunos que já experimentaram (pelo menos 1 vez) substâncias dos diversos grupos.
- b) Os níveis de experimentação variaram entre:
 - Álcool: 31% nos alunos 13 anos e 91% nos alunos de 18 anos;
 - Tabaco: 12% nos alunos 13 anos e 59% nos alunos de 18 anos;
 - Droga: 3% nos alunos 13 anos e 35% nos alunos de 18 anos;
 - Medicamentos: 8% nos alunos 13 anos e 20% nos alunos de 18 anos. A maioria destes consumos é feita com prescrição médica.
- c) Assinalável a elevada progressão nos valores da experimentação ao longo das idades:
 - Álcool (31-> 91); Tabaco (12 -> 59); Droga (3 -> 35); Medicamentos (8 -> 20).
- d) De salientar também que, aos 15 e 16 anos, as prevalências de consumo de Droga e Medicamentos têm valores quase iguais.
- e) As diferenças de género, estatisticamente significativas foram:
 - Álcool – alunos de 13 a 15 anos, com mais rapazes a consumir;
 - Droga – alunos a partir dos 14 anos, com mais rapazes a consumir;
 - Medicamentos - alunos a partir dos 14 anos, com mais raparigas a consumir.

CONSUMOS RECENTES (P12M)

- a) Nos consumos recentes, sendo menores as percentagens de consumidores das diversas substâncias mantêm-se, no entanto, as grandes diferenças já assinaladas nos níveis de experimentação;
- b) A percentagem de alunos com consumos recentes variou entre:
 - Álcool: 20% nos alunos 13 anos e 86% nos alunos de 18 anos;
 - Tabaco: 8% nos alunos 13 anos e 46% nos alunos de 18 anos;
 - Droga: 2% nos alunos 13 anos e 27% nos alunos de 18 anos;
- c) Permanece a elevada progressão nos valores das prevalências ao longo das idades:
 - a. Álcool (20-> 86); Tabaco (8 -> 46); Droga (2 -> 27);
- d) São significativas as seguintes diferenças de género:
 - Álcool – alunos de 17 anos, com mais rapazes a consumir;
 - Tabaco – não há diferenças em qualquer dos grupos etários;
 - Droga – alunos de 15, 17 e 18 anos com mais rapazes a consumir;

CONSUMOS ATUAIS (P30D)

As percentagens de alunos que declararam ter consumido as diversas substâncias, embora menores que as anteriores, expressam o mesmo padrão de acréscimo acentuado ao longo das idades;

- a) A prevalência dos consumos atuais variou entre:
 - Álcool: 10% nos alunos 13 anos e 68% nos alunos de 18 anos;
 - Tabaco: 4% nos alunos 13 anos e 32% nos alunos de 18 anos;
 - Droga: 1% nos alunos 13 anos e 15% nos alunos de 18 anos;
- b) Permanece a elevada progressão nos valores das prevalências ao longo das idades:
 - a. Álcool (10-> 68); Tabaco (4-> 32); Droga (1 -> 15);
- c) São significativas as seguintes diferenças de género:
 - Álcool – alunos dos 15 aos 18 anos, com mais rapazes a consumir;
 - Tabaco – alunos de 13 anos, com mais raparigas a consumir;
 - Droga – alunos de 17 e 18 anos, com mais rapazes a consumir;

Apresentam-se de seguida, de modo mais detalhado, os consumos atuais segundo as diversas substâncias.

ÁLCOOL

- a) As prevalências de consumo atual das diversas bebidas alcoólicas foram as seguintes:
 - Destiladas – entre os 6% aos 13 anos e os 52% aos 18 anos;
 - Misturas – entre os 8% aos 13 anos e os 47% aos 18 anos;
 - Cerveja – entre os 9% aos 13 anos e os 46% aos 18 anos;
 - Alcopops – entre os 6% aos 13 anos e os 43% aos 18 anos;
 - Vinho – entre os 7% aos 13 anos e os 35% aos 18 anos;
- b) Os valores destas prevalências por género variaram como segue:
 - Cerveja:
 - i. Rapazes - entre os 9% aos 13 anos e os 59% aos 18 anos;
 - ii. Raparigas - entre os 8% aos 13 anos e os 36% aos 18 anos;
 - Misturas :
 - i. Rapazes - entre os 6% aos 13 anos e os 47% aos 18 anos;
 - ii. Raparigas - entre os 9% aos 13 anos e os 47% aos 18 anos;
 - Destiladas:
 - i. Rapazes - entre os 5% aos 13 anos e os 54% aos 18 anos;
 - ii. Raparigas - entre os 8% aos 13 anos e os 50% aos 18 anos;
 - Alcopops:
 - i. Rapazes - entre os 6% aos 13 anos e os 45% aos 18 anos;
 - ii. Raparigas - entre os 7% aos 13 anos e os 42% aos 18 anos;
 - Vinho:
 - i. Rapazes - entre os 7% aos 13 anos e os 39% aos 18 anos;
 - ii. Raparigas - entre os 7% aos 13 anos e os 33% aos 18 anos.

- c) São significativas as seguintes diferenças de género:
- Cerveja – alunos dos 15 aos 18 anos, com mais rapazes a consumir;
 - Misturas – alunos de 13 e 16 anos, com mais raparigas a consumir;
alunos de 17 anos, com mais rapazes a consumir;
 - Destiladas – alunos dos 13 e 14 anos, com mais raparigas a consumir;
alunos dos 17 e 18 anos, com mais rapazes a consumir;
 - Alcopops – alunos dos 15, 17 e 18 anos, com mais rapazes a consumir;
 - Vinho – alunos dos 17 e 18 anos, com mais rapazes a consumir;

DROGA

- a) As prevalências de consumo atual de droga estão disponíveis para a cannabis e, quanto às “outras drogas”, apenas para o Ecstasy:
- Cannabis - entre os 0.8% aos 13 anos e os 14% aos 18 anos;
 - Ecstasy - entre os 0.5% aos 13 anos e os 1% aos 17 e 18 anos.
- b) Os valores destas prevalências por género variaram como segue:
- Cannabis:
 - i. Rapazes - entre os 0.8% aos 13 anos e os 19% aos 18 anos;
 - ii. Raparigas - entre os 0.6% aos 13 anos e os 10% aos 18 anos.
 - Ecstasy:
 - i. Rapazes - entre os 0.1% aos 13 anos e os 13% aos 18 anos;
 - ii. Raparigas - entre os 0.8% aos 13 anos e os 0.8% aos 18 anos.
- c) São significativas as seguintes diferenças de género:
- Cannabis - alunos de 17 e 18 anos, com mais rapazes a consumir.

B.2 - INDICADORES RELATIVOS A COMPORTAMENTOS DE CONSUMO DE MAIOR RISCO

Os riscos associados ao consumo de substâncias psicoativas que incluem, por exemplo as consequências associadas à intoxicação aguda (de álcool - embriaguez, ou de drogas - overdose), variam não só em função da idade dos consumidores mas também, entre outros, em função dos padrões de consumo. Um dos fatores de grande risco é o aumento da frequência de consumo.

Apresentam-se por isso alguns indicadores deste tipo de comportamentos, relativos ao:

ÁLCOOL

1 - Embriaguez:

- a) As percentagens de alunos que se embriagaram foram:
 - “Últimos 12 Meses” (P12M): Entre 3% aos 13 anos e 43% aos 18 anos;
 - “Últimos 30 Dias” (P30D): Entre 2% aos 13 anos e 22% aos 18 anos;
- b) Por género variaram como segue:
 - “Últimos 12 Meses” (P12M):
 - i. Rapazes - entre os 2% aos 13 anos e os 49% aos 18 anos;
 - ii. Raparigas - entre os 4% aos 13 anos e os 39% aos 18 anos.
 - “Últimos 30 Dias” (P30D):
 - i. Rapazes - entre os 0.8% aos 13 anos e os 26% aos 18 anos;
 - ii. Raparigas - entre os 2% aos 13 anos e os 19% aos 18 anos.
- c) São significativas as seguintes diferenças de género:
 - “Últimos 12 Meses” (P12M):
 - i. Alunos de 13 anos, com mais raparigas a consumir
 - ii. Alunos de 17 e 18 anos, com mais rapazes a consumir;
 - “Últimos 30 Dias” (P30D):
 - i. Alunos dos 13, com mais raparigas a consumir;
 - ii. Alunos dos 17 e 18 anos, com mais rapazes a consumir.

2 - *Binge Drinking* (5 ou mais doses de bebidas alcoólicas numa ocasião)

- a) As percentagens de alunos com este padrão de consumo intensivo foram:
 - “Últimos 30 Dias” (P30D): Entre 4% aos 13 anos e 36% aos 18 anos;
- c) Por género variaram como segue:
 - “Últimos 30 Dias” (P30D):
 - i. Rapazes - entre os 3% aos 13 anos e os 43% aos 18 anos;
 - ii. Raparigas - entre os 4% aos 13 anos e os 31% aos 18 anos.
- d) São significativas as seguintes diferenças de género:
 - “Últimos 30 Dias” (P30D):
 - i. Alunos dos 16 aos 18 anos, com mais rapazes a consumir.

C) OUTROS COMPORTAMENTOS ADITIVOS E DEPENDÊNCIAS, segundo o Grupo Etário (13 a 18 anos)

C.1 - DIMENSÃO DOS OUTROS COMPORTAMENTOS ADITIVOS

A caracterização dos outros comportamentos aditivos que aqui se apresenta, vai englobar quer os comportamentos relacionados com a utilização de diversos serviços disponibilizados através do “**Uso da INTERNET**”, quer os comportamentos associados aos “**Jogos a Dinheiro**” sejam jogados “em linha” (*online*) ou em base territorial (*land based*).

A) Uso da INTERNET

Serão apresentados resultados relativos aos seguintes indicadores do “Uso da Internet”:

- Prevalências nos “Últimos 7 Dias” (P7D)
- Frequência nos “Últimos 7 Dias” (F7D) - Número de Dias

E para as seguintes atividades desenvolvidas através do uso da Internet: Redes Sociais, Jogos; Jogos a Dinheiro, Pesquisa de Informação, *Downloads ou Streaming*, e Procura ou Compra /Venda de produtos, apresentam-se a seguir apenas as prevalências.

Globalmente (Cf. Gráficos 7 a 10, em anexo):

- a) A prevalência de uso da Internet nos “Últimos 7 Dias” (P7D), variou:
 - Entre 92% aos 13 anos e 98% aos 18 anos;
- b) Por género as percentagens de utilizadores variaram:
 - Rapazes - Entre 92% aos 13 anos e 98% aos 18 anos;
 - Raparigas - Entre 92% aos 13 anos e 97% aos 18 anos;
- c) Não existem diferenças de género

Globalmente, por Tipo de Atividade

- b) As prevalências nos “Últimos 7 Dias” (P7D), para as diversas atividades, variaram:
 - Redes Sociais (RS): entre os 82% aos 13 anos e 95% aos 18 anos;
 - *Streaming/Downloading* (SD) - entre os 67% aos 13 anos e 81% aos 18 anos;
 - Pesquisar Informação (PI) - entre os 57% aos 13 anos e 84% aos 18 anos;
 - Jogos (Jg) - entre os 35% aos 13 anos e 48% aos 18 anos;
 - Procurar/Comprar/Vender (PCV)- entre os 14% aos 13 anos e 29% aos 18 A.
 - Jogos a Dinheiro (JgD) - entre os 5% aos 13 anos e 7% dos 15 aos 18 anos;
- d) Por género:
 - Redes Sociais (RS)
 - i. Rapazes - Entre 77% aos 13 anos e 94% aos 18 anos;
 - ii. Raparigas - Entre 87% aos 13 anos e 95% aos 18 anos;
 - *Streaming/Downloading* (SD)
 - i. Rapazes - Entre 65% aos 13 anos e 85% aos 18 anos;
 - ii. Raparigas - Entre 69% aos 13 anos e 81% aos 15 e 16 anos;

- *Pesquisar Informação (PI)*
 - i. Rapazes - Entre 53% aos 13 anos e 85% aos 18 anos;
 - ii. Raparigas - Entre 61% aos 13 anos e 87% aos 18 anos;
 - *Jogos (Jg)*
 - i. Rapazes - Entre 62% aos 18 anos e 75% aos 14 anos;
 - ii. Raparigas - Entre 14% aos 17 anos e 23% aos 14 anos;
 - *Procurar/Comprar/Vender (PCV)*
 - i. Rapazes - Entre 18% aos 13 anos e 34% aos 18 anos;
 - ii. Raparigas - Entre 11% aos 13 anos e 25% aos 18 anos;
 - *Jogos a Dinheiro (JgD)*
 - i. Rapazes - Entre 6% aos 13 anos e 15% aos 18 anos;
 - ii. Raparigas - Entre 2% aos 14, 17 e 18 anos e 3% aos 15 anos;
- e) As diferenças por género são significativas para todas as atividades.

B) Jogo a Dinheiro

Comportamentos associados aos “**Jogos a Dinheiro**”:

- 1) **Jogos a Dinheiro** jogados “em linha” (*online*)
- 2) **Jogos a Dinheiro** jogados sem ser na Internet ou seja em base territorial (*land based*).

Serão apresentados aqui, resultados relativos às Prevalências nos “Últimos 12 Meses” (P12M), para as seguintes atividades: *Slot Machines* Cartas ou Dados, Lotarias, e Apostas Desportivas.

JOGO A DINHEIRO online (Cf. Gráficos 7, em anexo)

Prevalências por Tipo de Jogo

- a) As prevalências nos “Últimos 12M” (P12M), para as diversas atividades, foram:
 - *Slot Machines* (SM) - entre os 1% aos 13 e 14 anos e 2% dos 15 aos 18 anos;
 - Cartas ou Dados (CD) - entre os 4% aos 13 e 14 anos e 6% aos 17 e 18 anos;
 - Lotarias (Lot) - entre os 4% aos 13 anos e 10% aos 18 anos;
 - Apostas Desportivas (AD) - entre os 3% aos 13 e 14 anos e 7% aos 18 A.
- f) Por género:
 - Slot Machines (SM)
 - i. Rapazes - Entre 2% aos 13 e 14 anos e 5% aos 18 anos;
 - ii. Raparigas - Entre 0,3% aos 13 anos e 0,9% aos 18 anos;
 - Cartas ou Dados (CD)
 - iii. Rapazes - Entre 5% aos 14 anos e 12% aos 18 anos;
 - iv. Raparigas – Entre 2% aos 13, 14, 17 e 18 anos e 3% aos 15 e 16 anos;
 - Lotarias (Lot)
 - v. Rapazes - Entre 5% aos 14 anos e 14% aos 18 anos;
 - vi. Raparigas - Entre 3% aos 13 anos e 7% aos 18 anos;
 - Apostas Desportivas Jogos (AD)
 - vii. Rapazes - Entre 4% aos 14 anos e 15% aos 18 anos;
 - viii. Raparigas – Cerca de 1% em todos os grupos etários.

JOGO A DINHEIRO de base territorial (*land based*) (Cf. Gráficos 8, em anexo)

Prevalências por Tipo de Jogo

b) As prevalências nos “Últimos 12M” (P12M) foram:

- *Slot Machines* (SM) - entre os 1% aos 14 anos e 3% aos 18 anos;
- Cartas ou Dados (CD) - entre os 4% aos 13 anos e 8% aos 18 anos;
- Lotarias (Lot) - entre os 3% aos 13 e 14 anos e 5% aos 18 anos;
- Apostas Desportivas (AD) - entre 2% aos 13 anos e 4% aos 17 e 18 A.

g) Por género:

- Slot Machines (SM)
 - i. Rapazes - Entre 1% aos 14 anos e 5% aos 18 anos;
 - ii. Raparigas - Cerca de 1% em todos os grupos etários;
- Cartas ou Dados (CD)
 - i. Rapazes - Entre 5% aos 14 anos e 13% aos 18 anos;
 - ii. Raparigas - Entre 3% aos 13 e 14 anos e 5% aos 18 anos;
- Lotarias (Lot)
 - iii. Rapazes - Entre 12% aos 13 anos e 28% aos 18 anos;
 - iv. Raparigas - Entre 11% aos 13 anos e 23% aos 18 anos;
- Apostas Desportivas Jogos (AD)
 - i. Rapazes - Entre 2% aos 14 anos e 8% aos 18 anos;
 - ii. Raparigas - Entre 1% dos 14 aos 18 anos e 2% aos 13 anos;

IV. CONCLUSÕES

A) SITUAÇÃO EM 2015

Os resultados preliminares que aqui se apresentam permitem caracterizar situações que emergem ou que reforçam algumas tendências que o anterior estudo (2011) já antevia.

Assim:

Níveis de consumo de substâncias psicoativas, uso de Internet ou práticas de jogo a dinheiro

- Continua a existir uma acentuada progressão dos níveis de consumo ao longo das idades para o consumo de substâncias.
- As percentagens de adolescentes com elevadas frequências de consumo de algumas substâncias continuam muito elevadas e portanto passíveis de causar danos reais (Ex; embriaguez e *binge drinking*);
- O consumo de serviços fornecidos pela Internet é feito pela maioria dos adolescentes, em especial quanto à utilização de Redes Sociais, *Downloads/Streaming* e Pesquisa de Informação, sendo o jogo (*gaming*) maioritariamente associado aos rapazes. São de referir ainda a percentagem de alunos que fazem compras através da Internet e o facto de o *gaming* atingir a maior prevalência aos 14 anos.
- Quanto ao jogo a dinheiro (*gambling*) destacam-se as lotarias principalmente fora da *Internet* (base territorial).

Diferenças de género:

- As diferenças das percentagens de consumidores entre os rapazes e as raparigas, tendem a desaparecer;
- Relativamente aos consumos atuais (P30D), são mais as raparigas com:
 - Consumos de bebidas destiladas, nos alunos de 13 e 14 anos;
 - Situações de embriaguez, nos alunos de 13 anos;
 - Consumos de Tabaco, nos alunos de 13 e 16 anos.
- Além disso, no caso dos Medicamentos, as raparigas continuam a apresentar uma prevalência ao longo da vida maior do que os rapazes.
- Quanto ao uso de Internet a diferença relevante é quanto ao “*gaming*” e, quanto ao “Jogo a Dinheiro”, são mais relevantes as diferenças nas “Apostas Desportivas” e jogos de “Cartas ou Dados”.

B) EVOLUÇÃO DE 2011 PARA 2015:

ÁLCOOL

- As prevalências de consumo de álcool diminuíram para quase todos os grupos etários, com exceção dos 17 e 18 anos em que há estabilidade quanto à experimentação (PLV) e consumos recentes (P12M);
- Quanto à embriaguez há também diminuição de todas as prevalências (LV-12M -30D) em todos os grupos etários, com exceção dos 18 anos em que há estabilidade em todas e dos 17 anos com estabilidade nas P30D;
- Relativamente aos consumos atuais (P30D) das diversas bebidas alcoólicas, constata-se:
 - Cerveja – diminuição das prevalências em todos os grupos etários;
 - Destiladas - diminuição das prevalências em todos os grupos etários;
 - Vinho - Estabilidade nos 13,14 e 16 anos; aumento nos 15, 17 e 18 anos;
 - Alcopops – Diminuíram nos 13 e 14 anos; estabilizaram nos 15 anos e aumentaram dos 16 aos 18 anos.

TABACO

- As prevalências de consumo de tabaco diminuíram para quase todos os grupos etários dos 13 aos 17 anos, e estabilizaram nos 18 anos.

DROGA

- O consumo de Droga, a tendência global quanto à experimentação foi de diminuição dos 14 aos 16 anos, estabilidade nos 17 e aumento nos 18 anos:
 - Cannabis - diminuição de todas as prevalências nos 14 anos; aos 16 anos diminuição nas PLV e P12M e estabilidade nas P30D; aos 18 anos, aumento da experimentação (PLV) e estabilidade nos consumos recentes (P12M) e atuais (P30D); aos 13, 15 e 17 anos estabilidade de todas as prevalências;
 - Outras Drogas que não a Cannabis:
 - Tipo Anfetamínico – Ecstasy, Anfetaminas e Metanfetaminas:
Diminuição - 14 e 16 anos; estabilidade - 13, 15, 17 e 18 anos.
 - Alucinogénios – LSD e Cogumelos “Mágicos”:
Diminuição - 14 a 17 anos; estabilidade - 13, 18 anos.
 - Cocaína - Pó e crack
Diminuição - 15 aos 18 anos; estabilidade – 13, 14 anos.
 - Opiáceos – Heroína
Diminuição - 14 aos 18 anos; estabilidade - 13 anos.

Comparando os resultados obtidos no ESPAD-Portugal/2015, com as metas definidas para serem alcançadas, em 2016, no Plano Nacional para a Redução dos Comportamentos Aditivos e Dependências 2013-2020, para o Álcool e Droga, ou no Programa Nacional para a Prevenção e Controlo do Tabagismo, constata-se o seguinte:

- Álcool – Embriaguez : A meta definida foi “atingir para os Últimos 12 Meses (Consumo recente) o valor de 26% em 2016” e o valor obtido em 2015 foi de 22% .
- Cannabis : A meta definida foi “atingir para os Últimos 12 Meses (Consumo recente) o valor de 14% em 2016” e o valor obtido em 2015 foi de 14%.
- Tabaco : A Meta definida foi “atingir para os Últimos 12 Meses (Consumo recente) o valor de 30% em 2016” e o valor obtido em 2015 foi de 20%.

Portanto, em 2015, foi alcançada a meta formulada para a Droga e ultrapassadas as que definidas para o Álcool e o Tabaco.

Persistem, contudo, níveis preocupantes de consumo de várias substâncias para muitos alunos nos diversos grupos etários, que exigem a continuação do empenho de todos até que sejam alcançados níveis que não prejudiquem a saúde dos adolescentes.

CONCLUSÕES:

Indicadores	Total	Dif-M/F	Obs.
Álcool : global	PLV: ↓ (13 a 16); ↓↔ (17); ↔ (18) P12M : ↓ (13 a 17); ↔ (18) P30D: ↓ (13 a 18)	13 a 15 17 15 a 18	+M +M +M
Álcool: embriaguez	PLV: ↓ (13 a 17); ↔ (18) P12M : ↓ (13 a 17); ↔ (18) P30D : ↓ (13 a 16); (17 e 18)	17 e 18 17 e 18 17 a 18 (13)	+M +M +M (+F)
Álcool : Cerv. Dest. Vin. Acp:	P30D: ↓ (13 a 18) P30D: ↓ (13 a 18) P30D: ↔ (13, 14, 16) ; ↑ (15, 17, 18) P30D: ↓ (14,16); ↔ (15) ↑ (16, 17, 18)	15 a 18 17 e 18 (13-14) 17 e 18 15, 17,18	+M +M (F) +M +M

CONCLUSÕES: Prevalências:

Indicadores	Total	Dif-M/F	Obs.
Tabaco	PLV: ↓ (13 a 17); ↔ (18) P12M: ↓ (13 a 17); ↔ (18) P30D: ↓ (13 a 17); ↔ (18)	13 13 e 16 (18)	+F +F (+R)
Droga: Cannabis	PLV: ↓ (14 e 16); ↔ (13,15,17); ↑ (18) P12M: ↓ (14 e 16); ↔ (13,15,17, 18) P30D : ↓ (14); ↔ (13,15 a 18)	15 a 18 15, 17 e 18 17 e 18	+M +M +M
Outras Drogas: ATS Aluc Coc. Op.	PLV: ↓ (14 e 16); ↔ (13,15,18) PLV: ↓ (14 a 17); ↔ (13,18) PLV: ↓ (15, 16,17 e 18); ↔ (13, 14) PLV: ↓ (14 a 18); ↔ (13)	16 a 18 16 a 18 16	+M +M +M

SICAD Serviço de Intervenção nos Comportamentos Aditivos e nas Dependências

CONCLUSÕES: Frequências mais intensivas (%): (ocasiões ou cigarros/dia)

Subs:	13A	14A	15A	16A	17A	18A
ÁLCOOL:						
F30D>5	1.6	3.2	6.2	10.7	18.0	23.7
Ebr_F30D>5	0.4	0.4	0.6	0.7	1.5	2.2
TABACO:						
F30D>5 cig/dia	0.4	1.2	1.6	3.2	5.7	8.0
DROGA:						
Can_F30D>5	0.2	0.6	1.0	2.6	4.1	5.3

SICAD Serviço de Intervenção nos Comportamentos Aditivos e nas Dependências

CONCLUSÕES:

- **QUAL É A AVALIAÇÃO FINAL FACE AO PLANEADO?**
 - **PNRCAD 2013/2020**
 - **PNPCT (2012)**

SUBSTÂNCIA	INDICADOR	PNRCAD 2013-2020			ESPAD-PT 2015
		Base-2011	Meta-2016	Meta-2020	
Cannabis	P12M	16%	14%	13%	14%
Álcool Embriaguez	P12M	29%	26%	23%	22%
PNPCT					
Tabaco (cig.)	P30D	32%	30%		20%

ANEXOS

Gráfico 1

SICAD Serviço de Intervenção nos Comportamentos Aditivos e nas Dependências

ECATD_CAD (ESPAD -PT) – 2015 – Global
 ÁLCOOL, TABACO, MEDICAMENTOS, DROGA
 Prev. "Longo da Vida", "Últimos 12 Meses" e "Últimos 30 Dias" (%)

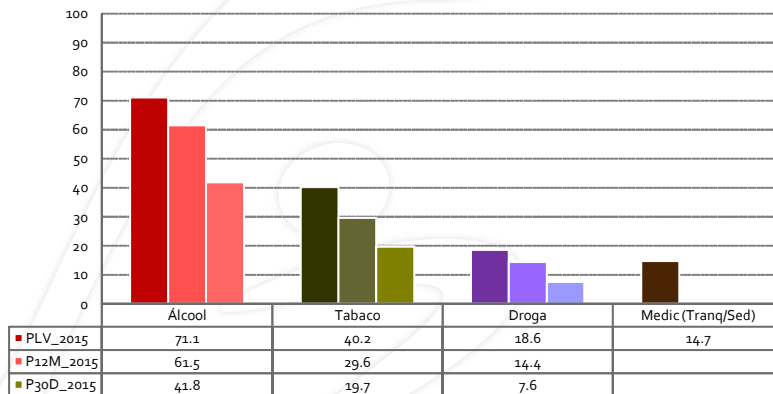
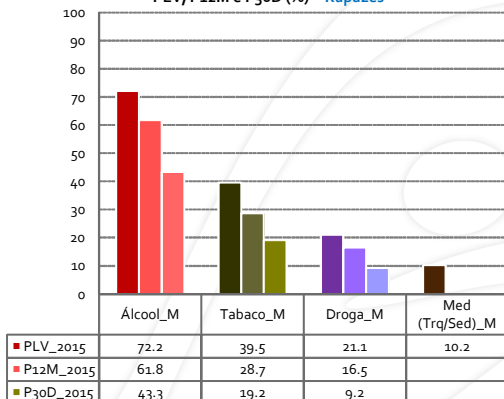


Gráfico 2

SICAD Serviço de Intervenção nos Comportamentos Aditivos e nas Dependências

ECATD_CAD (ESPAD -PT) – 2015 – Global
 ÁLCOOL, TABACO, DROGA e MEDICAMENTOS
 PLV, P12M e P30D (%) – Rapazes



ECATD_CAD (ESPAD -PT) – 2015 – Global
 ÁLCOOL, TABACO, DROGA e MEDICAMENTOS
 PLV, P12M e P30D (%) – Raparigas

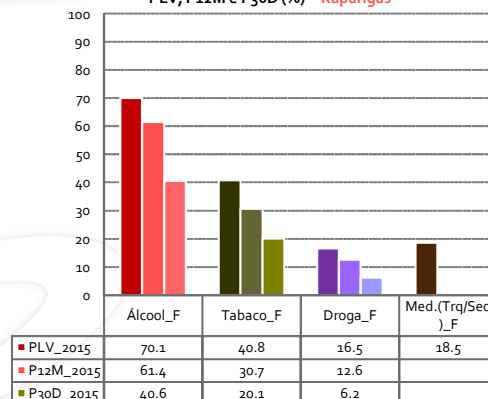


Diagrama 1

SICAD Serviço de Intervenção nos Comportamentos Aditivos e nas Dependências

ECATD_CAD (ESPAD-PT) / 2015 : ÁLCOOL: Bebidas
 Prevalência "Últimos 30 Dias" (%) – Global (13 aos 18 anos)
 Cerveja – Vinho – Destiladas/Espirituosas

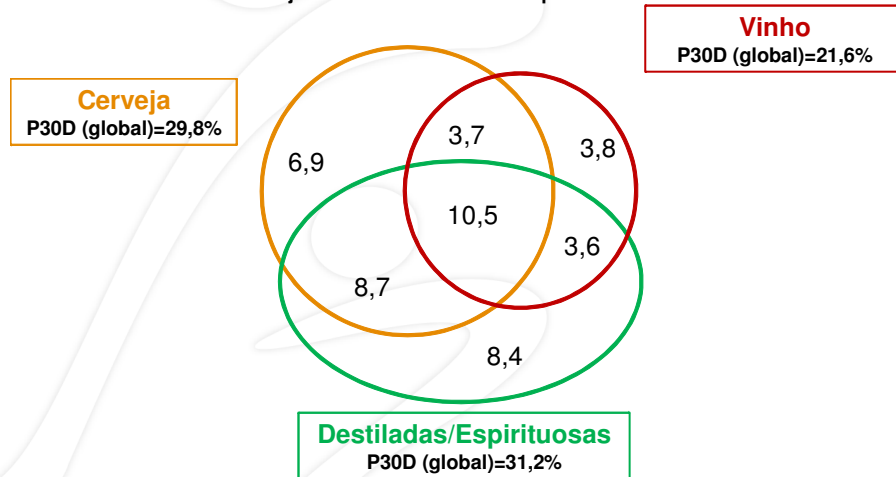


Diagrama 2

SICAD Serviço de Intervenção nos Comportamentos Aditivos e nas Dependências

ECATD_CAD (ESPAD-PT) / 2015 : ÁLCOOL: Bebidas
 Prevalência "Últimos 30 Dias" (%) – Global (13 aos 18 anos)
 Cerveja – Vinho – Destiladas/Espirituosas, por sexo

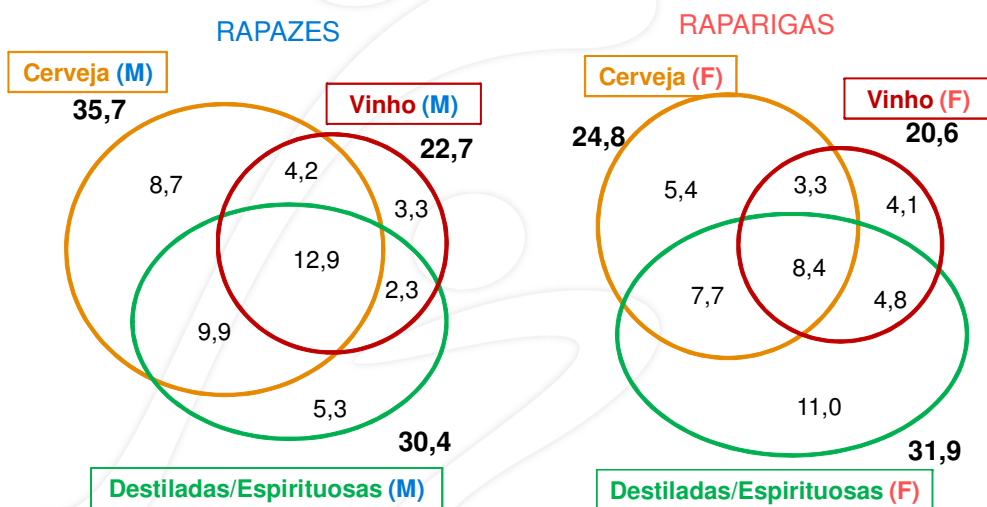
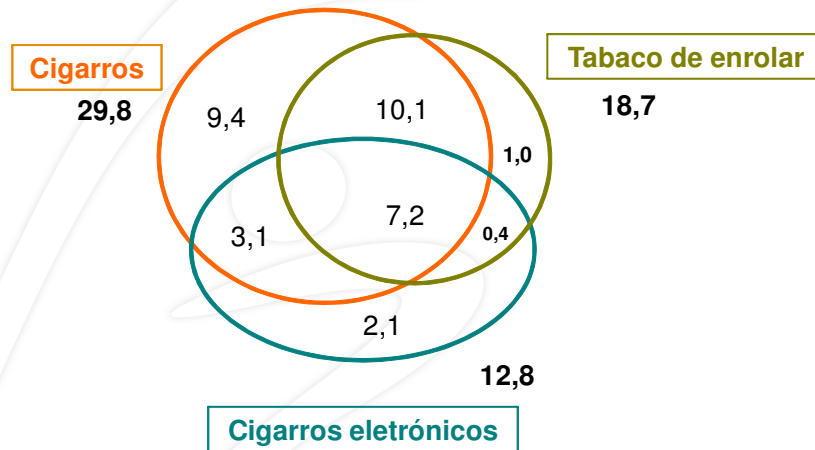


Diagrama 3

SICAD | Serviço de Intervenção nos Comportamentos Aditivos e nas Dependências

ECATD_CAD (ESPAD-PT) / 2015 : TABACO
 Prevalência “Últimos 12 Meses” (%) – Global (13 aos 18 anos)
 Cigarros – Tabaco de Enrolar – Cigarros Eletrónicos

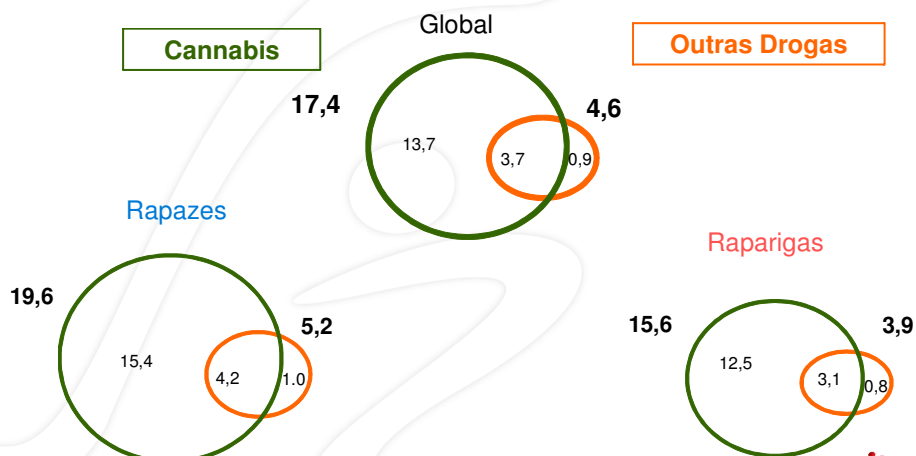


12

Diagrama 4

SICAD | Serviço de Intervenção nos Comportamentos Aditivos e nas Dependências

ECATD_CAD (ESPAD-PT) / 2015
 Prevalências “Longo da Vida” (%) – Global (13 aos 18 anos)
 Cannabis e “Outras Drogas”,



13

Diagrama 5

SICAD Serviço de Intervenção nos Comportamentos Aditivos e nas Dependências

ECATD_CAD (ESPAD-PT) / 2015 : “OUTRAS DROGAS”
 Prevalência “Últimos 30 Dias” (%) – Global (13 aos 18 anos)
 ATS – Alucinógenos - Cocaína

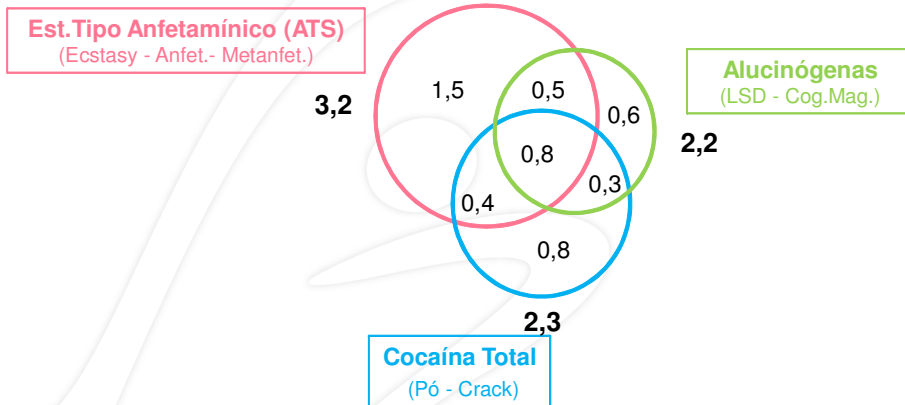


Diagrama 6

SICAD Serviço de Intervenção nos Comportamentos Aditivos e nas Dependências

ECATD_CAD (ESPAD-PT) / 2015
 Prevalências “Longo da Vida” (%) – Global (13 aos 18 anos)
 Tranquilizantes/Sedativos e Cannabis

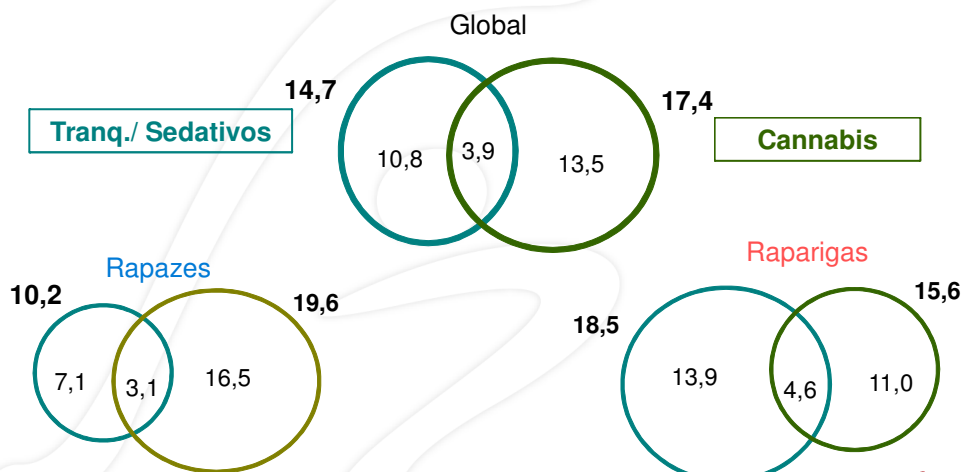


Gráfico 3

SICAD Serviço de Intervenção nos Comportamentos Aditivos e nas Dependências

ECATD_CAD (ESPAD_PT): 2015 - INTERNET
 Frequência (Nr. dias) "Últimos 7 Dias" (%), por Grupo Etário

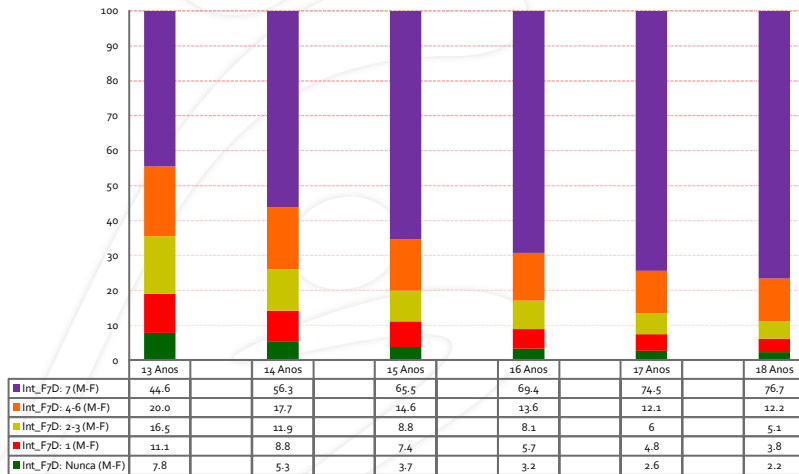


Gráfico 4

SICAD Serviço de Intervenção nos Comportamentos Aditivos e nas Dependências

ECATD_CAD (ESPAD_PT) – 2015 – INTERNET _Atividades
 Prevalência "Últimos 7 Dias" (%), por Grupo Etário

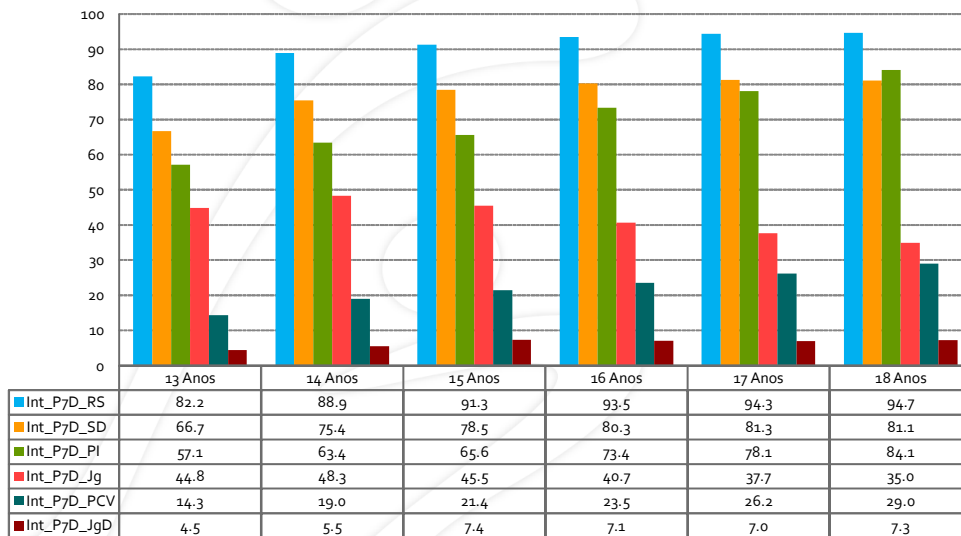


Gráfico 5

SICAI Serviço de Intervenção nos Comportamentos Aditivos e nas Dependências

ECATD_CAD (ESPAD_PT) – 2015 – INTERNET _ Atividades
Prevalência "Últimos 7 Dias" (%), por GE - Rapazes

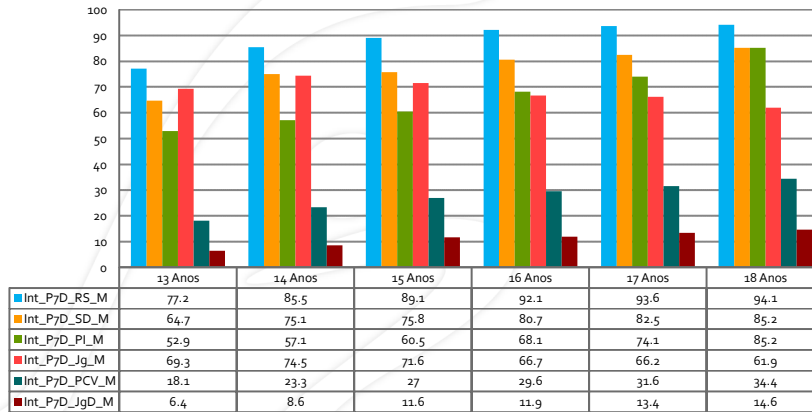


Gráfico 6

SICAI Serviço de Intervenção nos Comportamentos Aditivos e nas Dependências

ECATD_CAD (ESPAD_PT) – 2015 – INTERNET _ Atividades
Prevalência "Últimos 7 Dias" (%), por GE - Raparigas

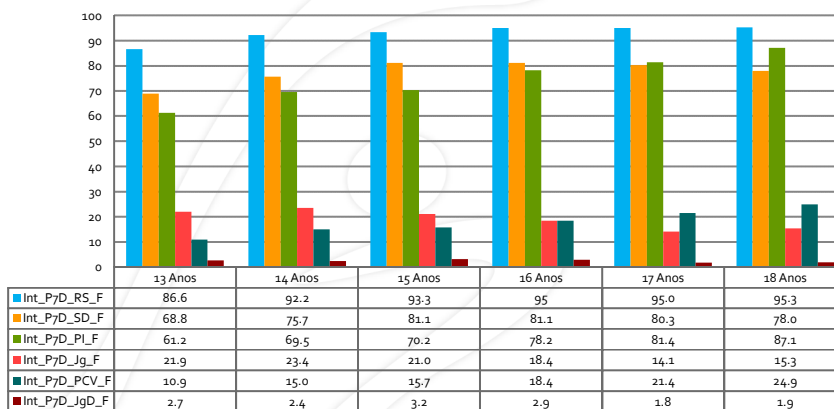


Gráfico 7

SICAD Serviço de Intervenção nos Comportamentos Aditivos e nas Dependências

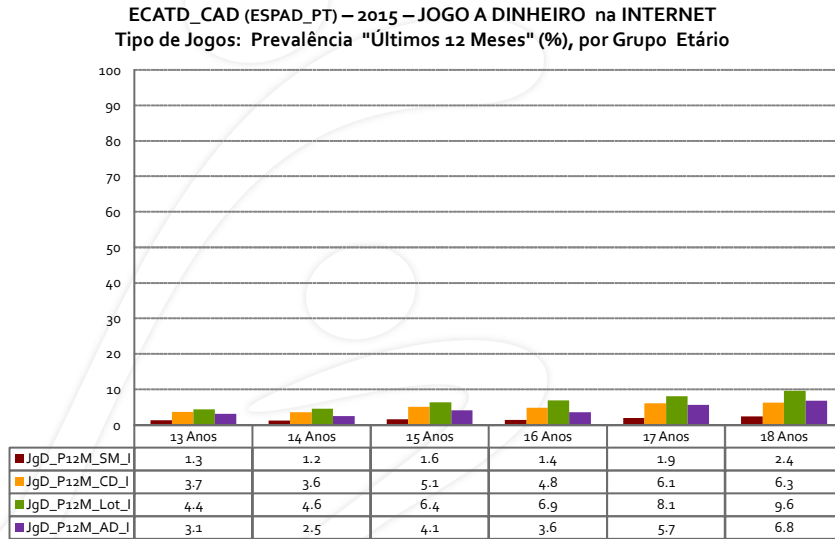


Gráfico 8

SICAD Serviço de Intervenção nos Comportamentos Aditivos e nas Dependências

